



แบบที่ ๒

Lot ๒ ชุด ๑

ลำดับที่ ๘๔

ไว้บอกผู้เช่าหรือผู้เช่ารายอื่นให้ทราบ

โดยเปิดเผยแก่ผู้เช่ารายอื่น

เมื่อผู้เช่ารายอื่นไปดำเนินการขอเช่า

ที่ดินหรือที่ดินพร้อมสิ่งปลูกสร้าง

ตามสัญญาเช่าที่ดินหรือที่ดินพร้อมสิ่งปลูกสร้าง

ประกาศเจ้าพนักงานบังคับคดี
สำนักงานบังคับคดีจังหวัดมหาสารคาม

เรื่อง ขยายทอดตลาดที่ดินและที่ดินพร้อมสิ่งปลูกสร้างตามสำเนาโฉนด

ศาลแพ่งมีนบุรี

คดีหมายเลขแดงที่ ผบ.๑๑๘๕๕/๒๕๖๒

สหกรณ์ออมทรัพย์ครูนนทบุรี จำกัด

ว่าที่ ร.ต.บรรจบ นราภมร

โจทก์

ระหว่าง

ผ บ ค. ๒๕๖๕

สหกรณ์เคหสถานนพเก้ารวมใจ จำกัด โดยนายคีตวุฒิ ทับแสง ผู้ชำระบัญชี ที่ ๑,
นายอชิรเดชหรือวนวัชร กนกโชติชัยวัชร ที่ ๒, นายเชียวชาญ พิกุล ที่ ๓,
นายโสฬส เนตรสุข ที่ ๔, นายโชคทวีพัฒน์ พรหมโคตร ที่ ๕,
นายชยา เนตรสุข ที่ ๖, นางนลินพรรณ หงส์นางวิรัช ที่ ๗,
นางสาวกรวรรณ ใจวันดี ที่ ๘, นายพสธร จุลมกร ที่ ๙, นายวินัย บุญเกิด ที่ ๑๐,
นายวินัย สิงห์โต ที่ ๑๑, นางพรรณี ผิวอ่อน ที่ ๑๒,
นางสาวศศิธร สุขนเขต ที่ ๑๓, นางวิลาวรรณ อมาตยกุล ที่ ๑๔,
นายธัชกร วรรณสุด ที่ ๑๕, นางวิลาวัลย์ จันทร์เปล่ง ที่ ๑๖

จำเลย

เจ้าพนักงานบังคับคดีจะขยายทอดตลาดที่ดินและที่ดินพร้อมสิ่งปลูกสร้างตามสำเนาโฉนดของจำเลยที่ ๑

ในคดีนี้รวม ๖ นัด

นัดที่ ๑	ในวันที่ ๑๖	กุมภาพันธ์ ๒๕๖๖
นัดที่ ๒	ในวันที่ ๙	มีนาคม ๒๕๖๖
นัดที่ ๓	ในวันที่ ๓๐	มีนาคม ๒๕๖๖
นัดที่ ๔	ในวันที่ ๒๐	เมษายน ๒๕๖๖
นัดที่ ๕	ในวันที่ ๑๑	พฤษภาคม ๒๕๖๖
นัดที่ ๖	ในวันที่ ๑	มิถุนายน ๒๕๖๖

นัดที่ ๑ - ๖ ณ สำนักงานบังคับคดีจังหวัดมหาสารคาม เลขที่ ๘๒/๓ ถนนนครสวรรค์ ตำบลตลาด
อำเภอเมืองมหาสารคาม จังหวัดมหาสารคาม เวลา ๑๐.๐๐ นาฬิกา หากในการขายแต่ละนัด
ไม่มีการขายหรือขายไม่ได้หรือขายได้ไม่ครบทุกรายการ จะทำการขายนัดต่อไปตามกำหนดนัดดังกล่าว

ผู้มีส่วนได้เสียทุกคนต้องไปดูแลการขายทอดตลาดตามกำหนดนัดทุกครั้ง และมีสิทธิเข้าสู่ราคา
หรือหาบุคคลอื่นเข้าสู่ราคาเพื่อให้ได้ราคาตามที่ต้องการ หากไม่ไปดูแลการขายถือว่าไม่ตั้งใจในการเข้าสู่ราคา
ทั้งถือว่าบุคคลนั้นทราบกำหนดนัดและสถานที่ขายในนัดต่อไปแล้วด้วย

ที่ดินและที่ดินพร้อมสิ่งปลูกสร้างตามสำเนาโฉนดที่จะขาย

แปลงที่ ๑

ที่ดินโฉนดเลขที่ ๕๒๙๒๔ เลขที่ดิน ๕๔๓ หน้าสำรวจ ๘๐๙๓ ตำบลขามเรียง อำเภอกันทรวิชัย
จังหวัดมหาสารคาม มีชื่อ สหกรณ์เคหสถานนพเก้ารวมใจ จำกัด จำเลยที่ ๑ เป็นผู้ถือกรรมสิทธิ์ เนื้อที่ตามโฉนด
๗๗ ตารางวา เศษวา ๒ / ๑๐

สภาพที่ดิน เป็นที่ดินว่างเปล่า (ที่ดินจัดสรร) การคมนาคมสะดวก

แปลงที่ ๒

ที่ดินโฉนดเลขที่ ๕๒๙๒๗ เลขที่ดิน ๕๔๖ หน้าสำรวจ ๘๐๙๖ ตำบลขามเรียง อำเภอกันทรวิชัย จังหวัดมหาสารคาม มีชื่อ สหกรณ์เคหสถานนพเก้ารวมใจ จำกัด จำเลยที่ ๑ เป็นผู้ถือกรรมสิทธิ์ เนื้อที่ตามโฉนด ๖๕ ตารางวา

สภาพที่ดิน มีสิ่งปลูกสร้างที่จะขายด้วย คือ

บ้านเดี่ยว ๑ ชั้น เลขทะเบียนที่ ๑๓๗/๔๔ กว้าง ๙ เมตร ยาว ๙ เมตร

แปลงที่ ๓

ที่ดินโฉนดเลขที่ ๕๒๙๓๔ เลขที่ดิน ๕๕๓ หน้าสำรวจ ๘๑๐๓ ตำบลขามเรียง อำเภอกันทรวิชัย จังหวัดมหาสารคาม มีชื่อ สหกรณ์เคหสถานนพเก้ารวมใจ จำกัด จำเลยที่ ๑ เป็นผู้ถือกรรมสิทธิ์ เนื้อที่ตามโฉนด ๖๔ ตารางวา เศษวา ๙/๑๐

สภาพที่ดิน มีสิ่งปลูกสร้างที่จะขายด้วย คือ

บ้านเดี่ยว ๑ ชั้น เลขทะเบียนที่ ๑๓๗/๕๑ กว้าง ๙ เมตร ยาว ๙ เมตร

แปลงที่ ๔

ที่ดินโฉนดเลขที่ ๕๓๐๖๒ เลขที่ดิน ๖๘๑ หน้าสำรวจ ๘๒๓๑ ตำบลขามเรียง อำเภอกันทรวิชัย จังหวัดมหาสารคาม มีชื่อ สหกรณ์เคหสถานนพเก้ารวมใจ จำกัด จำเลยที่ ๑ เป็นผู้ถือกรรมสิทธิ์ เนื้อที่ตามโฉนด ๗๑ ตารางวา เศษวา ๙/๑๐

สภาพที่ดิน เป็นที่ดินว่างเปล่า (ที่ดินจัดสรร) การคมนาคมสะดวก

แปลงที่ ๕

ที่ดินโฉนดเลขที่ ๕๓๑๑๘ เลขที่ดิน ๗๓๗ หน้าสำรวจ ๘๒๘๗ ตำบลขามเรียง อำเภอกันทรวิชัย จังหวัดมหาสารคาม มีชื่อ สหกรณ์เคหสถานนพเก้ารวมใจ จำกัด จำเลยที่ ๑ เป็นผู้ถือกรรมสิทธิ์ เนื้อที่ตามโฉนด ๘๑ ตารางวา เศษวา ๓/๑๐

สภาพที่ดิน เป็นที่ดินว่างเปล่า (ที่ดินจัดสรร) การคมนาคมสะดวก

ที่ดินและที่ดินพร้อมสิ่งปลูกสร้างทั้ง ๕ แปลงที่จะขาย เจ้าพนักงานบังคับคดีจะทำการขายแยกแปลงแปลงที่ ๑ ตามสำเนาโฉนดโดยไม่มีภาระจำนอง, แปลงที่ ๒ แยกแปลงตามสำเนาโฉนดโดยไม่มีภาระจำนอง, แปลงที่ ๓ แยกแปลงตามสำเนาโฉนดโดยไม่มีภาระจำนอง, แปลงที่ ๔ แยกแปลงตามสำเนาโฉนดโดยไม่มีภาระจำนอง แปลงที่ ๕ แยกแปลงตามสำเนาโฉนดโดยไม่มีภาระจำนอง ผู้ซื้อได้แปลงที่ ๑, ๒, ๓, ๔, ๕ ได้มีหน้าที่ไปติดต่อ เจ้าพนักงานผู้มีอำนาจเพื่อขอออกใบแทนเอง

ราคาเริ่มต้น เป็นไปตามประกาศคณะกรรมการกำหนดหลักเกณฑ์ในการกำหนดราคาเริ่มต้นและราคาที่เหมาะสมในการขายทอดตลาดที่ใช้บังคับอยู่ โดยในการขายทอดตลาดครั้งแรกราคาเริ่มต้นเท่ากับราคาประเมินอ้างอิง หากไม่มีผู้เข้าเสนอราคา เจ้าพนักงานบังคับคดีจะปรับลดราคาเริ่มต้นลงร้อยละ ๑๐ ของราคาดังกล่าวสำหรับการขายแต่ละครั้ง แต่ราคาเริ่มต้นจะไม่น้อยกว่าร้อยละ ๗๐ ของราคาประเมินอ้างอิง ในกรณีเป็นการขายโดยการจำนองติดไปในการขายแต่ละครั้งเจ้าพนักงานบังคับคดีจะหักยอดหนี้จำนองที่เป็นปัจจุบันออกจากราคาประเมินอ้างอิงด้วย ทั้งนี้ ในกรณีมีเศษจะมีการปิดเศษตามประกาศดังกล่าว

ราคาประเมินอ้างอิง เป็นไปตามประกาศคณะกรรมการกำหนดหลักเกณฑ์ในการกำหนดราคาเริ่มต้นและราคาที่เหมาะสมในการขายทอดตลาดที่ใช้บังคับอยู่ โดยเจ้าพนักงานบังคับคดีจะใช้ราคาอ้างอิงของคณะกรรมการกำหนดราคาทรัพย์ หากไม่มีจะใช้ราคาประเมินของเจ้าพนักงานประเมินราคาทรัพย์ กรมบังคับคดี และหากไม่มีราคาทั้งสองดังกล่าว จะใช้ราคาประเมินของเจ้าพนักงานบังคับคดี ราคาประเมินอ้างอิงอาจเปลี่ยนแปลงได้ หากประกาศคณะกรรมการกำหนดหลักเกณฑ์ในการกำหนดราคาเริ่มต้นและราคาที่เหมาะสมในการขายทอดตลาดดังกล่าว มีการแก้ไข

ราคาประเมินของผู้เชี่ยวชาญการประเมินราคา จำนวน ไม่มี บาท

ราคาประเมินของเจ้าพนักงานบังคับคดี แปลงที่ ๑ จำนวน ๑,๒๓๕,๒๐๐.๐๐ บาท (หนึ่งล้านสองแสนสามหมื่นห้าพันสองร้อยบาทถ้วน), แปลงที่ ๒ จำนวน ๑,๕๓๕,๕๕๘.๐๐ บาท (หนึ่งล้านห้าแสนสามหมื่นห้าพันห้าร้อยห้าสิบแปดบาทถ้วน), แปลงที่ ๓ จำนวน ๑,๕๓๓,๙๕๘.๐๐ บาท (หนึ่งล้านห้าแสนสามหมื่นสามพันเก้าร้อยห้าสิบแปดบาทถ้วน), แปลงที่ ๔ จำนวน ๑,๑๕๐,๕๐๐.๐๐ บาท (หนึ่งล้านหนึ่งแสนห้าหมื่นสี่ร้อยบาทถ้วน), แปลงที่ ๕ จำนวน ๑,๓๐๐,๘๐๐.๐๐ บาท (หนึ่งล้านสามแสนแปดร้อยบาทถ้วน)

ราคาประเมินของเจ้าพนักงานประเมินราคาทรัพย์สิน กรมบังคับคดี จำนวน ไม่มี บาท

ราคาที่กำหนดโดยคณะกรรมการกำหนดราคาทรัพย์สิน จำนวน ไม่มี บาท

เงื่อนไขการเข้าเสนอราคา

ผู้ประสงค์จะเข้าเสนอราคาต้องวางหลักประกันการเข้าเสนอราคาต่อเจ้าพนักงานบังคับคดี แปลงที่ ๑ จำนวน ๑๕๐,๐๐๐.๐๐ บาท (หนึ่งแสนห้าหมื่นบาทถ้วน), แปลงที่ ๒ จำนวน ๑๕๐,๐๐๐.๐๐ บาท (หนึ่งแสนห้าหมื่นบาทถ้วน), แปลงที่ ๓ จำนวน ๑๕๐,๐๐๐.๐๐ บาท (หนึ่งแสนห้าหมื่นบาทถ้วน), แปลงที่ ๔ จำนวน ๑๕๐,๐๐๐.๐๐ บาท (หนึ่งแสนห้าหมื่นบาทถ้วน), แปลงที่ ๕ จำนวน ๑๕๐,๐๐๐.๐๐ บาท (หนึ่งแสนห้าหมื่นบาทถ้วน) ในกรณีผู้เข้าเสนอราคาเป็นผู้มีสิทธิขอหักส่วนได้ใช้แทนหรือคู่สมรสที่ศาลมีคำสั่งอนุญาตให้กันส่วนแล้ว ต้องวางหลักประกันการเข้าเสนอราคาเป็นจำนวน ไม่มี บาท

หากผู้ประสงค์จะเข้าสู่ราคาเป็นผู้ที่ลงทะเบียนเพื่อสวัสดิการแห่งรัฐและได้รับบัตรสวัสดิการแห่งรัฐ และเข้าซื้อที่ดินพร้อมสิ่งปลูกสร้างเพื่ออยู่อาศัย ซึ่งมีราคาประเมินไม่เกิน ๕๐๐,๐๐๐ บาท ให้ผู้นั้นวางเงินหลักประกัน ๓,๐๐๐ บาท

การวางหลักประกันให้วางเป็นเงินสด หรือแคชเชียร์เช็ค สั่งจ่าย สำนักงานบังคับคดีจังหวัดมหาสารคาม เป็นผู้รับเงิน หรือใช้วิธีทำรายการผ่านระบบ EDC (Electronic Data Capture)

ผู้ที่ซื้อไม่ได้ เจ้าพนักงานบังคับคดีจะคืนหลักประกันให้ทันทีหลังการขายในวันนั้น

ข้อสัญญา

การรอนสิทธิ คำภาชีอกรต่าง ๆ เรื่องเขตเนื้อที่ การบอกประเภทและสภาพของทรัพย์สิน เจ้าพนักงานบังคับคดี ไม่รับรองและไม่รับผิดชอบ

การวางเงินมัดจำและชำระส่วนที่เหลือต้องวางชำระเป็นเงินสด ถ้าเป็นเช็คต้องเป็นแคชเชียร์เช็ค หรือเช็คของส่วนราชการ องค์การ หรือรัฐวิสาหกิจ ซึ่งระบุ สำนักงานบังคับคดีจังหวัดมหาสารคาม เป็นผู้รับเงิน

ผู้ซื้อได้ต้องทำสัญญาซื้อขายตามแบบพิมพ์ของกรมบังคับคดี โดยให้ถือว่าหลักประกันตามเงื่อนไขการเข้าเสนอราคาเป็นส่วนหนึ่งของการชำระราคา และผู้ซื้อจะต้องชำระเงินส่วนที่เหลือภายในกำหนด ๑๕ วัน นับแต่วันซื้อ หากผู้ซื้อได้ไม่ทำสัญญาซื้อขาย ให้ถือว่าเงินวางหลักประกันตามเงื่อนไขการเข้าเสนอราคาเป็นเงินมัดจำ

ผู้ซื้อได้จะต้องเป็นผู้เสียค่าธรรมเนียมในการโอน คำภาชีต่างๆ จากการขายอสังหาริมทรัพย์ และค่าอากรตามประมวลรัษฎากร ยกเว้น ผู้ซื้อเป็นผู้ที่ลงทะเบียนเพื่อสวัสดิการแห่งรัฐและได้รับบัตรสวัสดิการแห่งรัฐ และเข้าซื้อที่ดินพร้อมสิ่งปลูกสร้างเพื่ออยู่อาศัย ซึ่งมีราคาประเมินไม่เกิน ๕๐๐,๐๐๐ บาท ให้ได้รับยกเว้นไม่ต้องเสียค่าอากรตามประมวลรัษฎากร

คำเตือนผู้ซื้อ

ก่อนเข้าเสนอราคา ผู้ซื้อมีหน้าที่ตรวจสอบรายละเอียดเกี่ยวกับทรัพย์สินที่จะซื้อตามสถานที่ และแผนที่การไป ที่ปรากฏในประกาศ และถือว่าผู้ซื้อได้ทราบถึงสภาพทรัพย์สินนั้นโดยละเอียดครบถ้วนแล้ว

ผู้ซื้อได้ต้องเป็นผู้รับผิดชอบในหนี้ค่าบำรุงรักษาและการจัดการสาธารณูปโภคนับแต่วันถัดจาก วันที่เจ้าพนักงานบังคับคดีเคาะไม้ขายทอดตลาดเป็นต้นไป (หากมี)

ผู้รับมอบอำนาจในการเข้าเสนอราคา ต้องส่งใบมอบอำนาจต่อเจ้าพนักงานบังคับคดีก่อนเข้าเสนอราคา มิฉะนั้นจะถือว่าเป็นการเข้าเสนอราคาในนามตนเองซึ่งจะเปลี่ยนชื่อในภายหลังมิได้ และหากผู้เข้าเสนอราคาเป็นนิติบุคคล ให้ส่งหนังสือรับรองของสำนักงานทะเบียนหุ้นส่วนบริษัท และหนังสือมอบอำนาจของกรรมการ หรือผู้จัดการ ของนิติบุคคลผู้มีอำนาจ ต่อเจ้าพนักงานบังคับคดีก่อนเข้าเสนอราคาด้วย

ขอทราบรายละเอียดได้ที่สำนักงานบังคับคดีจังหวัดมหาสารคาม เลขที่ ๘๒/๓ ถนนนครสวรรค์ ตำบลตลาด อำเภอเมือง จังหวัดมหาสารคาม ๔๕๐๐๐ โทร. (๐๔๓) ๗๒๓๗๒๔, ๗๑๑๙๙๘ โทรสาร (๐๔๓) ๗๒๓๖๗๒ ในวันและเวลาราชการ หรือดูรายละเอียดเพิ่มเติมได้ที่ www.led.go.th

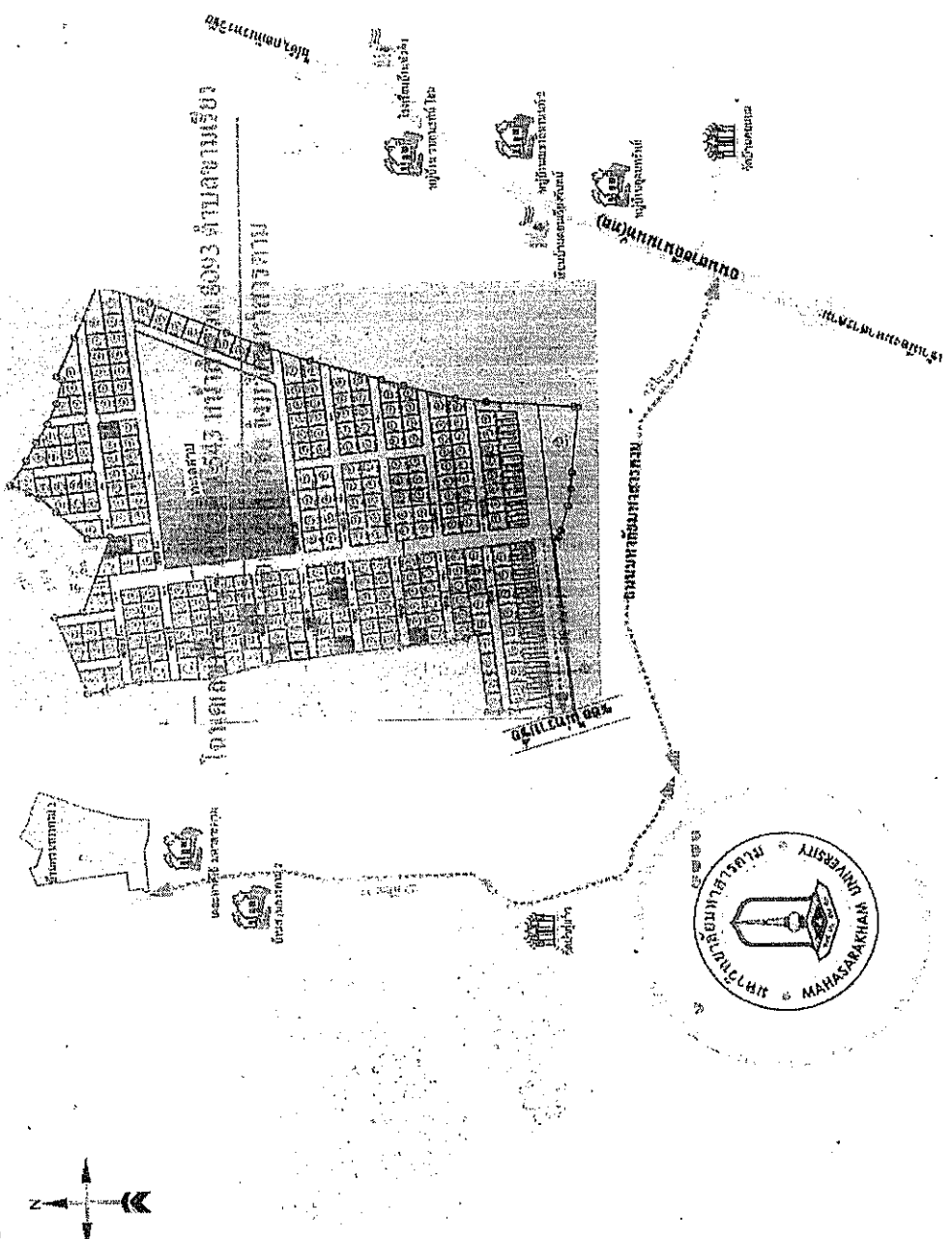
ประกาศ ณ วันที่ ๑๖ ธันวาคม ๒๕๖๕

นายอานัติ สีหวัฒน์นะ
เจ้าพนักงานบังคับคดี
สำนักงานบังคับคดีจังหวัดมหาสารคาม

โปรดติดต่อ ว่าที่ร้อยตรีณพรุจ พรหมทะสาร
หน้าบัญชี ๖๕๑๐๐๑๕๑๐
ปิยาภรณ์ พิมพ์/ทาน
Q๔๐MS ๕๘

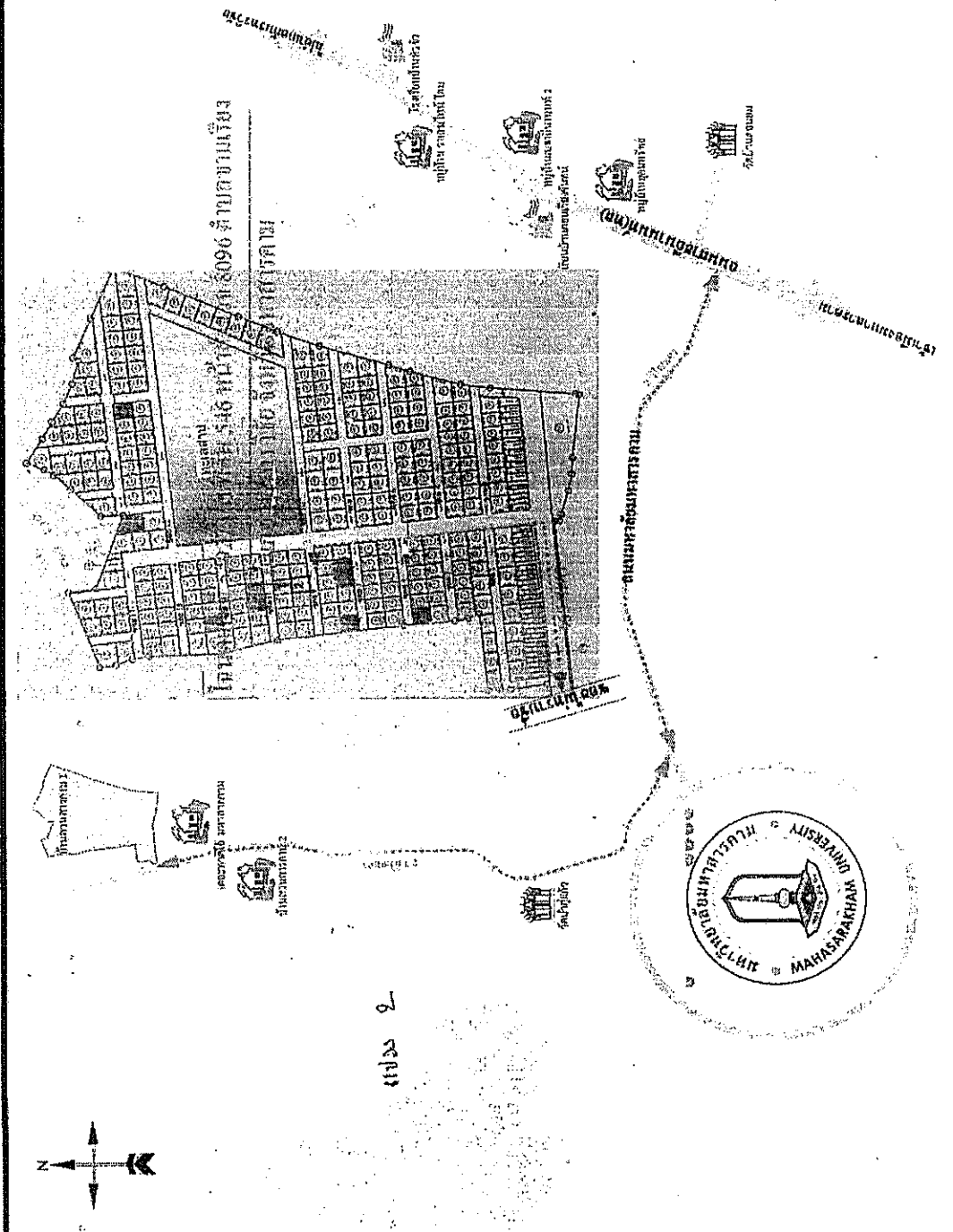
แผนที่สังเขป

แผนที่สังเขป
 ที่ตั้งวังเจ้า โดยเลขที่ 5224 เลขที่ดิน 543 หน้าที่ ๑ 8093 ตำบลหนองเรือ อำเภอวังจันทน์ จังหวัดขอนแก่น



แผนที่สังเขป

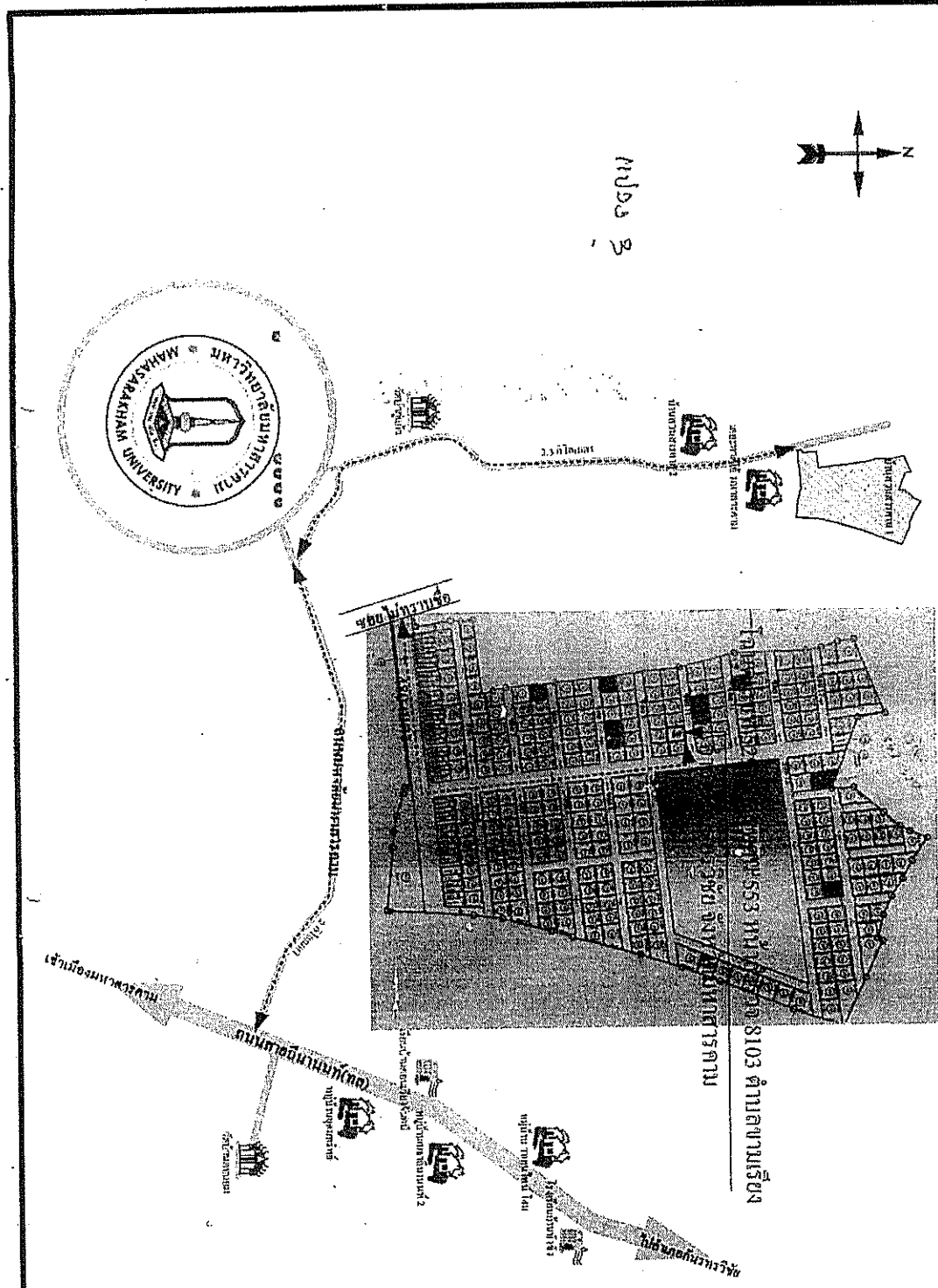
แผนที่สังเขป ของหมู่บ้านสวนสหภาพ 1
 โฉนดเลขที่ 52927 เลขที่ดิน 546 บ.น้ำเสียว 8096 ตำบลบางเรียง อำเภอทับปดศรีษะ จังหวัดชุมพรภาคกลาง



มาตรา ๑

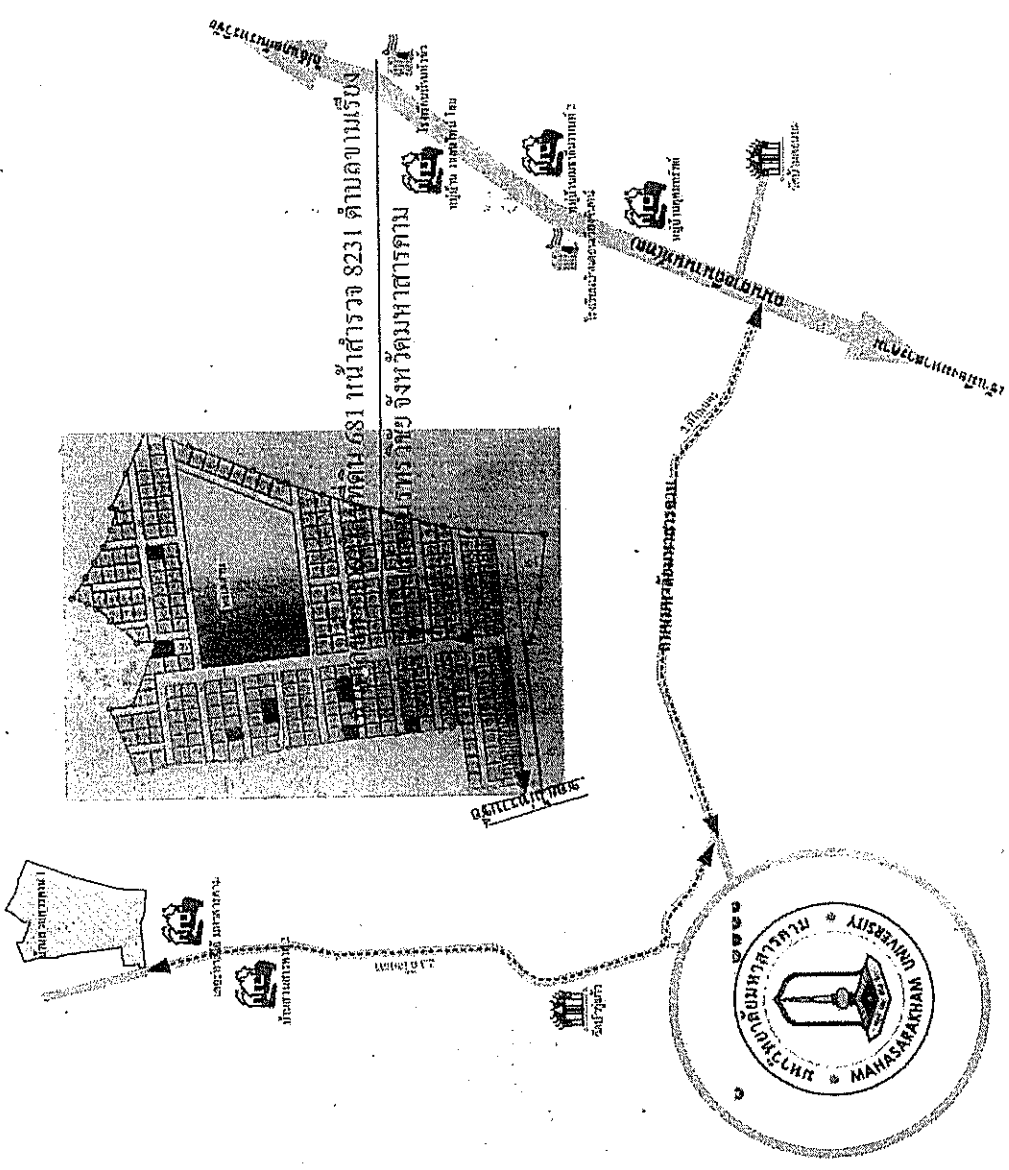
แผนที่สังเขป

แผนที่สังเขป ของหมู่บ้านสวนศารคาม 1
 โฉนดเลขที่ 52934 เลขที่ดิน 553 หน้าที่ราว 8103 ตำบลบางเรียง อำเภอเมืองราชบุรี จังหวัดมหาสารคาม



แผนที่สังเขป

แผนที่สังเขป
ที่ตั้งวางแปลนถนนเลขที่ 53062 เลขที่ดิน 681 หน้าสำรวจ 8231 ตำบลบางเรียง อำเภอรัตนบุรี จังหวัดมหาสารคาม

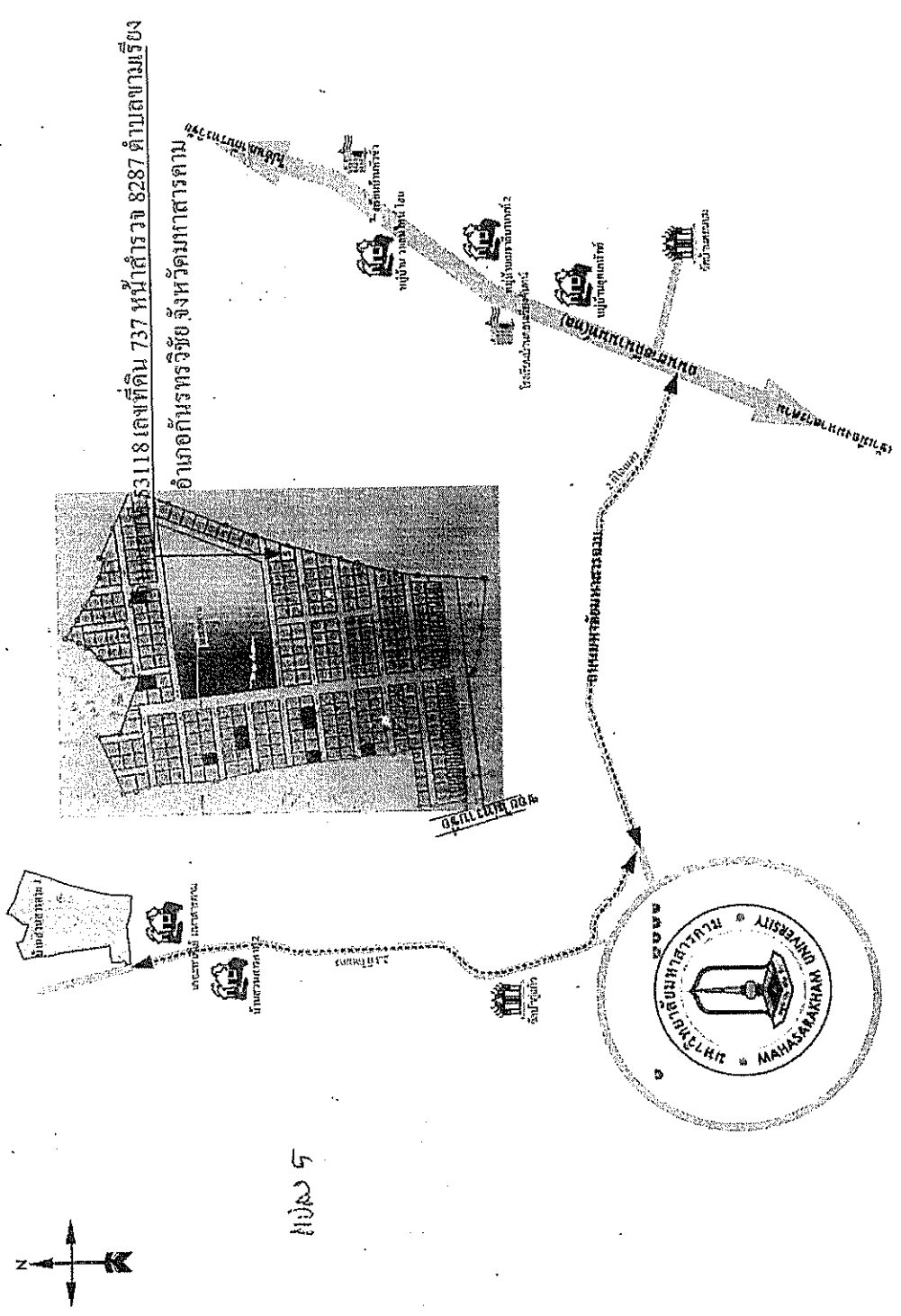


๒๕๖๖/๒๕

แผนที่สังเขป

แผนที่สังเขป ของหมู่บ้านต้นสนสารคาม 1

ที่ดินว่างเปล่าโฉนดเลขที่ 53118 เลขที่ดิน 737 หน้าถ้ำราว 8287 ตำบลขามเรียง อำเภอกันทรวิชัย จังหวัดมหาสารคาม



หน้า 5